

Xavian Orfeo



Hostivický Xavian sice již delší dobu patří mezi značky, které našly cestu i za české hranice. Ale snad až blížící se 20. rok přítomnosti na scéně přiměl tohoto výrobce k odvážnému kroku i v celosvětovém kontextu. K vytvoření regálových reprosoustav z masivu v cenové kategorii, kde vládou velké, zavedené globální značky. Model Orfeo svým jménem odkazuje na největšího hudebníka a pěvce Orfea z řeckých mýtů, který svým uměním zpěvu a hry na harfu uklidňoval a uchvacoval lidi, zvířata i celou přírodu.

Model Orfeo je základem nejvyšší firemní řady Epica, aspirující na "konečné řešení". Už od pohledu je model Orfeo krásný a také nádherně zpracovaný - u proslulejších značek si za takové provedení budete muset připlatit, ale to asi není překvapení. Xavian má velice schopné truhláře a vynikající práce se dřevem je jedním z charakteristických znaků reprosoustav z produkce firmy. Orfeo má ozvučnici z masivního dřeva, konkrétně z italského ořechu; ten ještě musí před finální proměnou ve stěny skříně tři týdny vyzrávat. Povrch je ještě navíc opatřen skutečně pěkným, hlubokým lakem. O bytelnosti ozvučnic vypovídá váha 17 kg při ne úplně velkých rozměrech 38 x 23,6 x 28,2 cm (v x š x h).



Ozvučnice má konzervativní tvary, pravouhlost narušuje jen zaoblení hran a mírné zalomení stran přední a zadní strany. Vpředu je u paty vyfrézované logo výrobce, nad ním téměř přes celou šířku středobasový měnič, jen kousek nad ním pak tweeter. Vzadu je nádherně zpracovaný výdech

bassreflexu, který jako kdyby vtékal dovnitř skříně - uvnitř na krásné zaoblení navazuje tradiční hliníkový nátrubek; jeho vnitřní "trumpeta" pak dokonale kopíruje tvar zadní strany labyrintu výškového měniče. U spodní hrany najdete reproduktorové terminály Xavian, bytelné a pevné, byť ne příliš velké. Jsou tu dva páry, ale ne pro možnost bi-wiringu a bi-ampingu. O kousek nad nimi je silná kovová cedulka s modelovým označením a dalšími nezbytnými informacemi.



Zpět k terminálům - proč tedy jsou čtyři, když se nesmí využít pro bi-wire či bi-amp zapojení? Díky návrhu výhybky je totiž volbou zapojených terminálů možné mírně doladit zvukový projev reprosoustav. Jsou tu celkem čtyři možnosti - buď referenční "rovný" zvuk, případně měkčí, případně světlejší a případně měkčí a světlejší přednes.

Pokud chcete, můžete si k reprosoustavám pořídit i podobně masivně provedený stojan ve stejném dekoru, který čistotu linií a příjemně luxusní, organický feeling ještě zdůrazňuje.

Reprosoustavy jsou koncipovány jako dvoupásmové, výrazně zatlumené bitumenovým kompozitem. Odvážným krokem je také rezignace na měniče tradičních výrobců; Roberto Barletta se rozhodl vytvořit pro své reprosoustavy i svou vlastní značku měničů AudioBarletta, vývoj probíhal od A do Z přímo v hostivické manufaktuře. Výroba samotná pak probíhá v Itálii. Měníče samotné jsou založeny na zkušenostech s výrobky SEAS a ScanSpeak, jsou ale díky možnosti ovlivnit jeden každý kousek konstrukce přesně optimalizované pro použití v reprosoustavách Orfeo. Vybíráno a přesně definováno bylo vše - od tvaru a materiálu membrán, od provedení jejich impregnace až po konstrukci litých košů a magnetického systému.



O nejvyšší tóny se stará měkká látková kopulka, přední část šasi pomáhá kontrolovat směr vyzářování. V pohonu jsou použity silné keramické magnety a velký měděný prstenec, cívka má průměr 2,9 cm a tvoří jí plochý hliníkový drát. Tweeter jako celek má svou pracovní komoru s labyrintem. Středobas pak používá membránu výrazně kónického tvaru, vyrobenou z impregnovaného papíru. Středový výrazně zašpičatělý fázový nástavec je vyroben z hliníku. Dvojitě pevné zavěšení slibuje udržet kontrolu nad velkou výchylkou měniče, pohon je řešen nadstandardně velkými magnety.



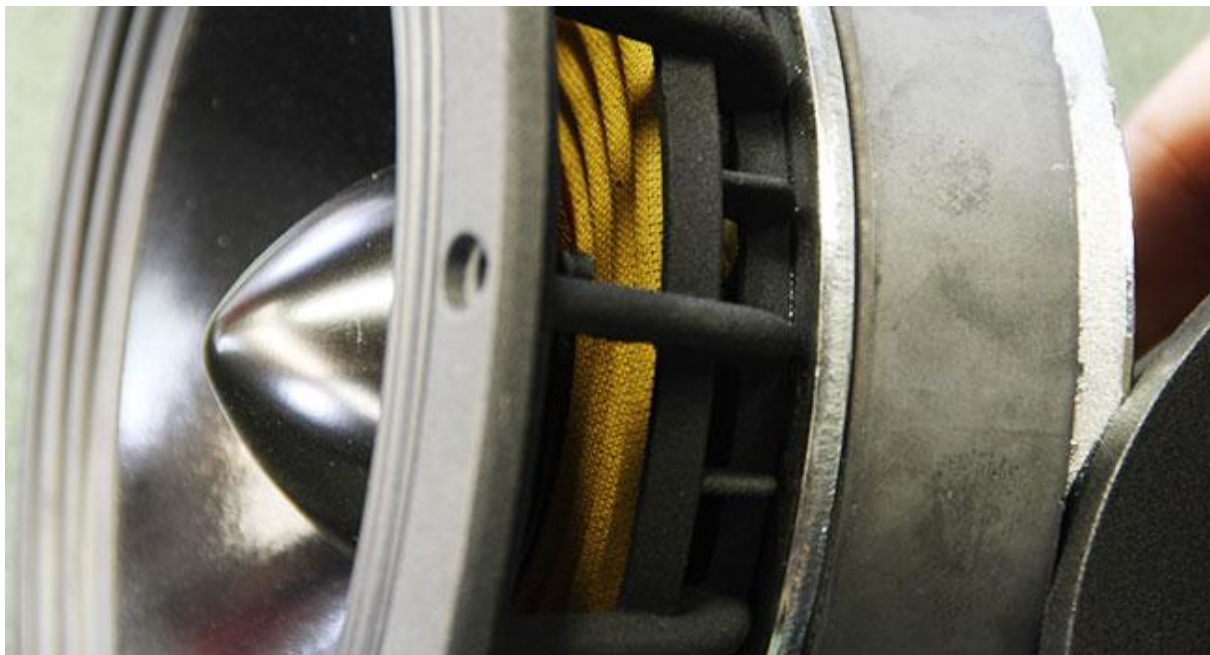
Nemenší péči dostala také výhybka. Kromě (očekávatelně) špičkových součástek zejména značky Mundorf používá i firemní technologii Fase Zero, která, jak už název napovídá, se stará o ideální fázové sladění reprodukce.

Na ne úplně velké reprosoustavy mají Xavian Orfeo úctyhodný kmitočtový rozsah. Měniče v toleranci +/- 3 dB umí zahrát od 33 do 30 000 Hz, což už by mělo být dostatečné i pro orchestrální hudbu a momentálně nás nenapadají žádné regálové reprosoustavy podobné velikosti a ceny, které by byly schopné jít až takhle hluboko. Jmenovitá impedance činí 8 Ohm a citlivost spíše průměrných 85 dB / 2,83V / m. Dělicí frekvence je stanovena na úrovni 2 250 Hz.

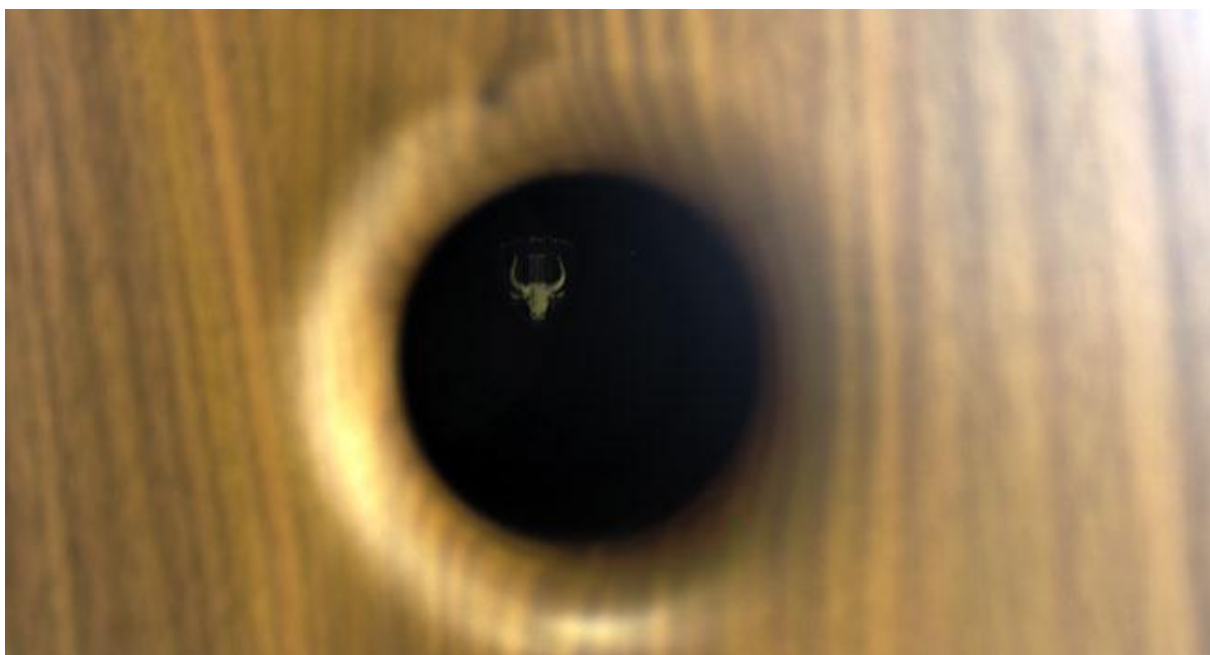


Xavian Orfeo jsme poslouchali na řádce sestav. Krom redakčních Naim Nait XS / Naim CD5si / ASUS Xonar Essence One Muses MK2 a Cambridge CXA80 / Cambridge CXC (propojeno zakázkovým digitálním kabelem KrautWire) to byl dělenec Rogue Audio RP-5 / M-180, ale i Music First Audio Classic / Wadia a315 / Wadia di122. Propojeno bylo kompletně kabely ZenSati Authentica, sestava Naim pak kabely TelluriumQ řad Black a Silver, napájena kabely KrautWire Omega III. "Putovním" zdrojem signálu a převodníkem byl Chord Hugo TT. Poslouchalo se krom Xavian Ofeo i na Harbeth

Monitor 30 a Xavian Perla. Chvilími byl zdrojem signálu i VPI Scout s přenoskou Dynavector 10x5 a phono předzesilovač Pro-Ject Phono Box a Cambridge Audio 651p.



Jen na začátek pár slov o možnosti ladění výsledného projevu reprosoustav. Jakkoliv je milé, že lze přizpůsobit projev Orfeo místnosti / vkusu / elektronice, my jsme prostě nakonec po pár pokusech skončili v základní poloze, u referenčně rovného přednesu, protože právě tam se zdálo být vše v ideální rovnováze a tím nemyslíme jen frekvenční spektrum.



I když víte, že je to možné a i když vidíte měření, stále je překvapivé, že z reprosoustav spíše středně velkého rozměru dokáže "vylézt" kontrabas velký, sytý a hlavně s pocitem fyzické váhy nástroje. Úplně báječný je pak způsob, jakým Orfeo artikuluje jednotlivé tóny v Hobgoodově "Chickoree" ("When the Heart Dances" | 2008 | Naim | naimcd112), jak snadno a samozřejmě dávají tónům přesné kontury a jak dokážou dát pocítit impuls, který rozvibruje nejen vás, ale i vaši sedačku a okna. To vše při zachování kontroly a přesnosti jako hlavního atributu přednesu - nástroj jde do hloubky bez ostychu, vše je tak v klidu a tak v pohodě, že zvolna mizí "reprodukční" pocit. Kontrolu basového měniče navíc zvládne i překvapivě poddimenzovaná elektronika; nejde ale zatajit, že čím výše jdete ve výběru sestavy, tím suverénněji bas zní, tím více vynikne broukání a sugestivně kovově-dřevěný charakter zvuku. Na přesnosti basu se rozhodně podílí i téměř inertní ozvučnice.



Sborová "Nativity Carol" od Ruttera v podání San Francisco Choral Artists ("Reference Recordings First Sampling" | 1990 | Reference Recordings | RR-S1CD) byla naprosto nádherná, vyniklo jak podkresové zamručení varhan i jeho rezonance v chrámovém prostoru (a že tón působil plně, živě a neomezeně), ale hlavně tu bylo vynikající prokreslení všech hlasů, dávající vám jasně na vědomí, že sbor je složen z jednotlivých vokalistů. Orfeo vnáší do reprodukce už plně dospělé rozlišení a hlasy jsou tak nenásilně srozumitelné, byť s pocitem lehoučké éteričnosti (nebo je to snad už působení náboženského povznesení ze sugestivně přenesené atmosféry skladby?). Celé dění je interpretováno s lehkostí a samozřejmostí, která rozhodně není v této cenové relaci, inu samozřejmě. Dokonce tak přirozeně a nenásilně nezní často ani reprosoustavy za 150, za 200 tisíc, a to jsou na nich i zvuková jména výrobců. Reprodukce působí až pokorně "normálním" způsobem, nepřehání, zvuk je nesmírně plynulý a klidný, prostý všech excesů a přitom lehký a otevřený.



Činel v Davisově "So What" z "Kind of Blue" (1997 | Columbia | CK 64935) byl čistý, jemný a přitom jasný, naprosto nenacinkaný a s jemnou kresbou, vynikající díky výborné kontrole. Je to tak samozřejmé a tak prosté problémů, že se to vlastně až špatně popisuje, nástroj je velký, vibrující a má zjevné rezonující tělo. I když je činel spíše o půl krůčku v pozadí, je i za ostatními nástroji lehce čitelný. Kov činelu je snadno uvěřitelný a zejména se sluší vyzdvihnout rychlost vzniku tónu, která evokuje spíše kovovou membránu. Na rozdíl od takové ale u měkkoučkého tweeteru Orfeo zůstává vše v klidu, podřízeno celkové harmonii, laskavosti a provázanosti. Vůbec lineárnost a spojitost "od shora dolů" je tu jednoduše excelentní.



Xavian Orfeo mají dar rozhýbat své měniče rychle a nenásilně, jako kdyby membrány ani nic nevážily, aniž by ovšem kvůli tomu působily příliš studeně či příliš světle (což se občas stává elektrostatům či kovovým membránám). I díky tomu je pak dynamika, zejména se zesilovači s výkonem 100 Wattů plus a hlavně s dobrou kontrolou (jakkoliv Orfeo vlastně nejsou náročné na partery) prostě skvělá. I Česká filharmonie v Mahlerově "Symfonii č. 1 v D dur", kdy diriguje Václav Neumann (1994 | Exton | OVCL-00244) zní živě a bez pocitu staženosti a komprese, abyste dostali větší a dynamičtější zvuk, budete muset sáhnout po talentovaných sloupech z ještě vyšší cenové třídy. Orfeo servíruje jednotlivé nástroje přehledně oddělené ve vlastních linkách, zatímco dokáže ve správné chvíli "bouchnout" a předvést v podstatě úplně uspokojivý impuls. Celková rychlost a čistota se tu snoubí hlavně s obří porcí nadhledu, v žádném okamžiku nenastává pocit přetížení, přehlcení či ztráty suverénnosti. Je pravda, že čím hlasitěji hrajete, tím je vhodnější mít skutečně dobrou elektroniku kvůli kontrole středobasového reproduktoru, který ne každý levnější stroj zvládne udržet v mezích žádané přesnosti.



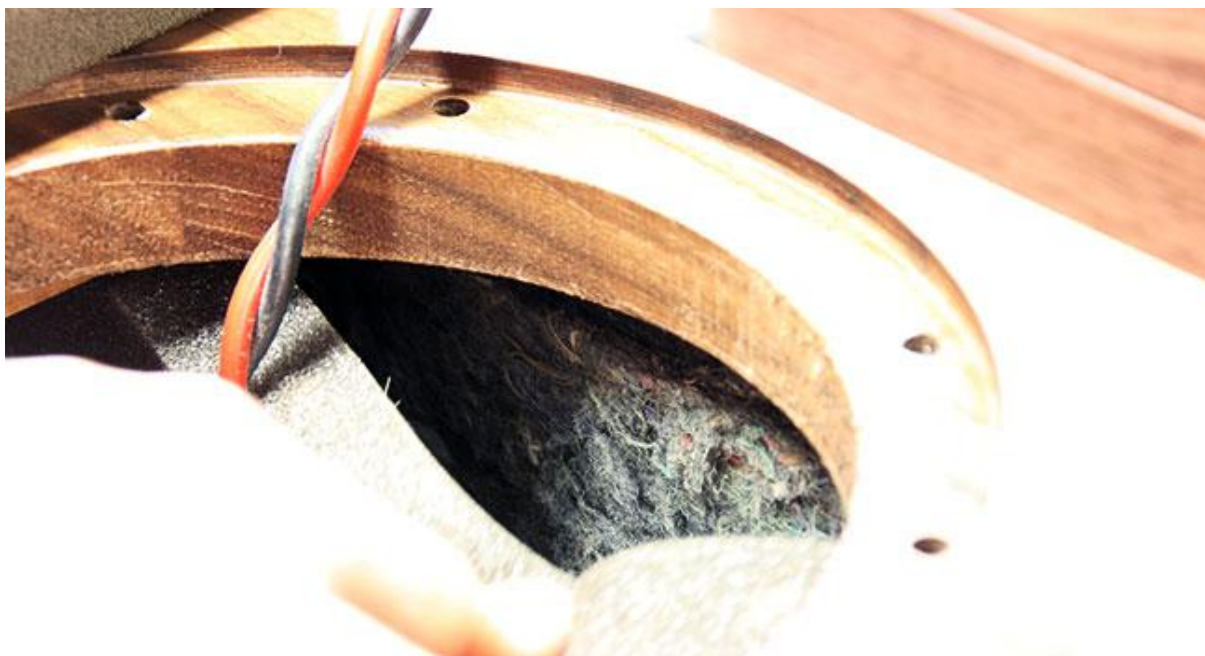
Pokud budete poslouchat Xavian Orfeo jen tak na půl ucha, nejspíš vás úplně neohromí. Ačkoliv detaily prezentuje pěkně do hloubky, činí tak s klidem a neokázalostí, až s pokorou dalo by se říci vrcholně neanalytickou. Přesto třeba činily v úvodní pasáži "Where or when" Diany Krall ("Quiet Nights" | 2009 | Verve | 0602517981256), které jsou často ošemetnou záležitostí i pro high endové sestavy, působí naprosto organicky včleněné do hudby a hudebního prostoru, působí jako hmotné objekty, ne jen cinkot vyzařující body a působí naprosto kultivovaně, uvolněně a přirozeně. Nedočkáte se významného cinkání, ale ani žádného zjemnění. Údery jsou lehké, přesné a doznívají dlouho, ovšem musíte tón chtít slyšet, nestaví se nijak na obdiv - přesto stačí chtít a můžete skladbou celkem volně "procházet", soustředit se na jednotlivé vrstvy a nástrojové linky. Xavian Orfeo už otevírají dveře do kategorie, kdy už slyšíte vše co je třeba.



Orfeo umí vytvořit prostorovou scénu i při umístění celkem překvapivě blízko u zdi - pro reálný provoz stačilo dokonce nějakých 30 cm, byť dalších 20 cm dodalo hudební scéně zdání hloubky. Orfeo nejsou reprosoustavy typu "postavit a hrát", stojí za to je alespoň trochu natáčet a hledat pro ně ideální pozici, na druhou stranu nemají disperzi omezenou tak, že by zvuk byl ideální pouze v oblasti sweet spotu. V Pattucciho "Calabria" ("Communion" | 2001 | Concord | CCD-4970-2) byla hudební scéna nádherně široká, zasahující v pravolevém směru mimo korpusy reprosoustavy, dokonce vystupující i před ně, takže přichází pocit osvobození od hmoty ozvučnic. Hloubka scény a s ní i pocit předozadní lokalizace přichází skutečně až při odsazení reprosoustav nějakého půl metru od zadní zdi, excelentní je ale lokalizace nástrojů v pravolevém směru - dost prostoru a nenásilná, přirozená přesnost (takzvaně "normální" zvuk) kontur vás nechají vychutnat si to nejdůležitější. Hudbu.



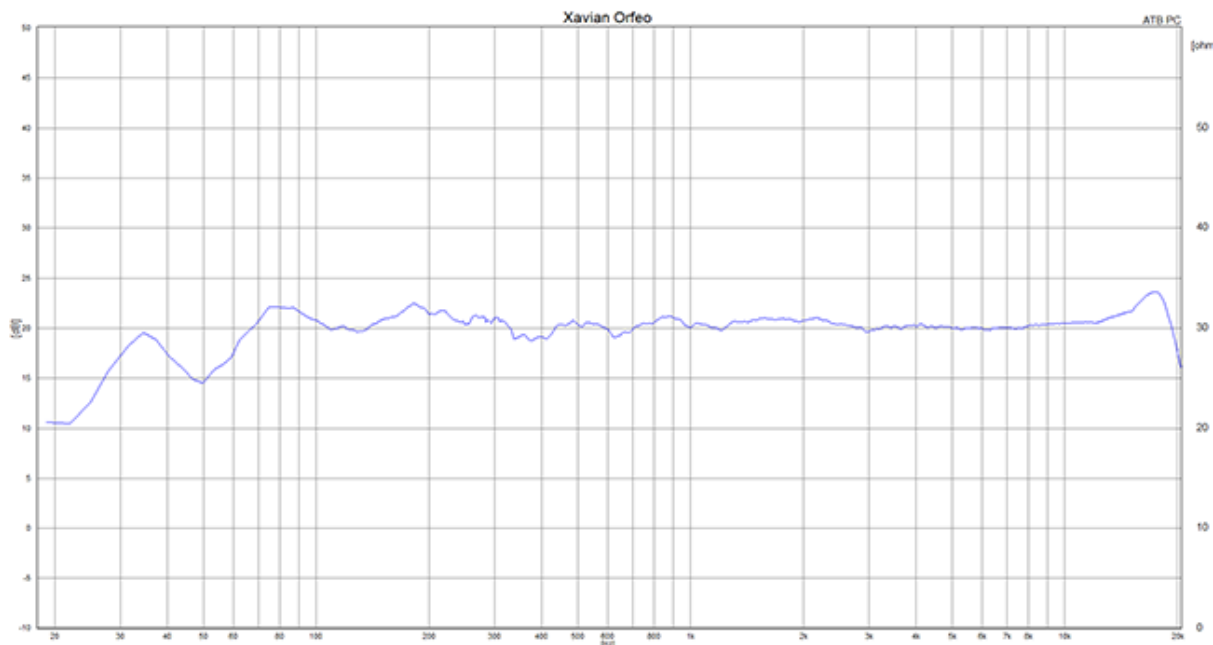
Když jsme u vychutnávání, je vlastně jedno, co si pustíte. Xavian Orfeo nemaskují případné nečnosti zvuku nahrávky, na druhou stranu jsou ale v zásadě tolerantní díky své obrovské muzikálnosti. Stačí tak, s trochou nadsázky, v podstatě jakákoliv elektronika a hudba šlape. Už s Cambridge Audio CXA80 dokázaly dát Pettyho "Free Fallin'" ("Full Moon Fever" | 1989 | MFSL | UDCD 735) rytmus a drajv, jakkoliv s dělencem Rogue Audio byla energie a timing ještě výrazně podmanivější. Tak i tak byla ale čistá radost poslouchat...



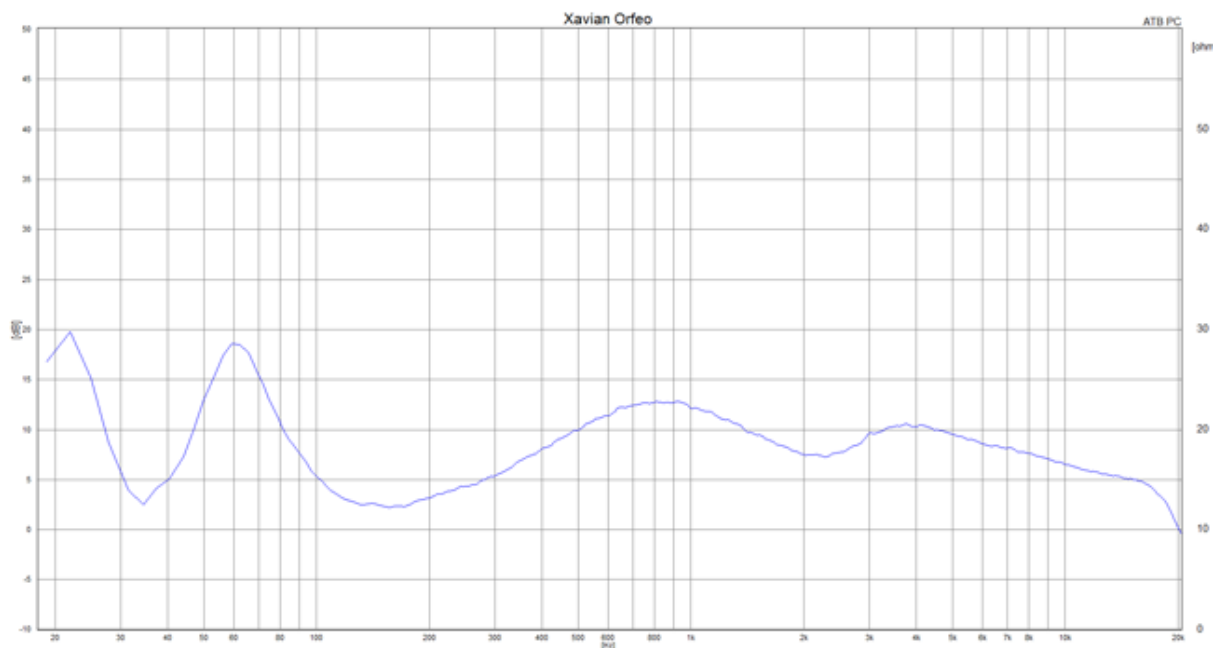
Xavian Orfeo jsou jiné, v celosvětovém kontextu atypické reprosoustavy, které se dokázaly nabourat do světa ovládaného plus mínus stopadesátitisícovými regály velkých značek (a být přitom levnější). Jejich korpus z italského masivu je sám o sobě originálem a skutečně je příjemně netečný, což blahodárně přispívá k čistotě a přesnosti reprodukce. Hovořit o perfektním zpracování dřeva je asi v případě Xavianu nošením dříví do lesa, truhláři s dvaceti lety zkušeností prostě ví kudy kam. Příjemně originální je i možnost doladit mírně zvuk propojením reproterminálů aby odpovídal naturelu vaší poslechové místnosti či elektroniky. Hodně příjemný pak je talent Orfeo rozehrát se v podstatě s čímkoliv (i když vyšší výkon jim rozhodně neuškodí, zvláště nahlas), úplně snadno a samozřejmě. Xavian Orfeo jsou tak samozřejmé a přirozené, hrají tak "rovně" a "normálně" a suverénně a přirozeně, že vlastně těžko nacházíte nějaký problém. Jsou charakteristické vlastně hlavně tím, že nemají nikde žádný problém a proto snad hrají také trochu neefektivně a pokorně, což rozhodně nemusí zaujmout každého. Dejte jim ale čas a zjistíte, že se s nimi žije naprosto parádně právě díky tomu, že ať si kdykoliv pustíte cokoli a jakkoli hlasitě, budou hrát skvěle, budou hrát uvolněně a budou hrát naprosto nevtíravě, dospěle a živě. Právem se tak jmenují po nejlepším hudebníkovi antiky...

MĚŘENÍ

Měření frekvenční charakteristiky probíhalo ze vzdálenosti 1 m ve výšce mezi tweeterem a středotónovým měničem, v uzavřeném semireverberantním prostoru o výměře podlahové plochy 50 metrů čtverečních. Prostor je standardně zatlumen, ovšem bez rozsáhlých akustických úprav, a proto jsou naměřené hodnoty interpretovatelné jako 100% věrohodné v pásmu 200 Hz a výše, v pásmu 10 – 200 Hz ovlivněné akustickými parametry prostoru – konkrétně mírným zdvihem na basech. Měřeno bylo pomocí software ATB PC Pro vždy v pěti cyklech v různou denní dobu (kvůli rušení z exteriéru), vybrána byla vždy střední křivka. Všechna měření probíhala na NAD C370 a Pioneer BDP-LX71 s vždy stejně nastavenou úrovní hlasitosti. Měřeno pomocí PCM stopy o vzorkovací frekvenci 48 kHz s 1/3 oktávovým vyhlazováním.



Nástup na deklarované hranici 33 Hz v toleranci -3 dB Xavian Orfeo skutečně plní - na středně velkou regálovku je to hodnota hodná respektu. Zvláště v kombinaci s tím, že při poslechu není cítit stres při reprodukci hlubokých tónů a středobas se zjevně netrápí. Co je ale fascinující, to je linearita pásma 80 - 18 000 Hz, která je až studiově dokonalá.



Impedanční křivka reprosoustav je posazená netradičně vysoko, nicméně prostá jakýchkoliv zvrátů a zlomů, je excelentně plynulá. Orfeo by rozhodně neměly být problematickými partnery pro zesilovače, pokud to zrovna nebudou triodové exotické konstrukce s výkonem v jednotkách Wattů.

VHODNÁ MÍSTNOST

MALÁ [< 20m²] [✓] | STŘEDNÍ [> 20m² / < 40m²] [✓] | VELKÁ (> 40m²) [+/-]

Kč 122 015,-

KLADY

- + fantastické zpracování
- + nádherný vzhled (jakkoliv je to individuální)

- + frekvenční rozsah, který překoná leckterý sloupek
- + možnost mírného ladění zvuku
- + dospělý, komplexní, hladký a neuvěřitelně harmonický přednes
- + drobné plus si zaslouží i pozice patrně prvních skutečně dospělých českých high endových reprosoustav, které mohou konkurovat libovolné světové konkurenci v dané třídě
- + hrají snadno a skoro s čímkoliv
- + mohou být až překvapivě blízko zadní zdi



ZÁPORY

- nic vážného, pokud se vám líbí

PRODÁVÁ: Xavian | www.xavian.cz

pro e-magazín Hi-Fi Voice / www.hifi-voice.com / napsal Daniel Březina